



DISK SYSTEM
ディスクシステム

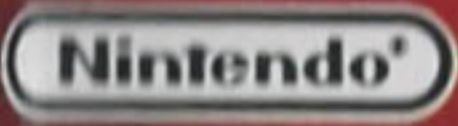
FMC-MET

メトロイド

メトロイド™



任天堂



ディスクカードを書き換えたキミのための
じょうずなシールのめくりかた



1 まず右のページのディスクカード用の四角いシールを1枚、きれいにはがします。



3 もう1枚のシールも同じようにきれいになれば、完成です。

注意!

●ディスクカード用のシール以外は、自由に使ってください。ただし、このシールをディスクカードにはると、ディスクドライブの故障の原因となりますので、絶対にやめてください。



2 SIDE AとSIDE Bをよく確かめて、決められた位置に、隅をきちんとあわせてはりましょうネ。



4 シールの四隅をもう1度軽く押さえたらOK。サア、キミもやってみよう!



▼メトロイド SIDE A用シール

ファミリ-コンピュータディスクシステム

SIDE A **メトロイド**™

© 1986 Nintendo MADE IN JAPAN



▼メトロイド SIDE B用シール

ファミリ-コンピュータディスクシステム

SIDE B **メトロイド**™

© 1986 Nintendo MADE IN JAPAN



メトロイド™

もくじ

- メトロイド ストーリー.....6
- メトロイドをはじめるための前準備は、
こんなふうにとろう！.....12
- ゲームを進めていくためにこれだけは
覚えてほしい注意事項.....18
- マザーブレインをめざして実際にキミの
サムの戦いを始めよう.....23
- 要塞惑星ゼーベスには、数多くの
敵キャラが出現する！.....28
- ゲーム攻略のカギはパワーアップアイテムを
探し出すことだ！.....44
- これだけは覚えておいてほしい注意事項.....50

メトロイド

ストーリー



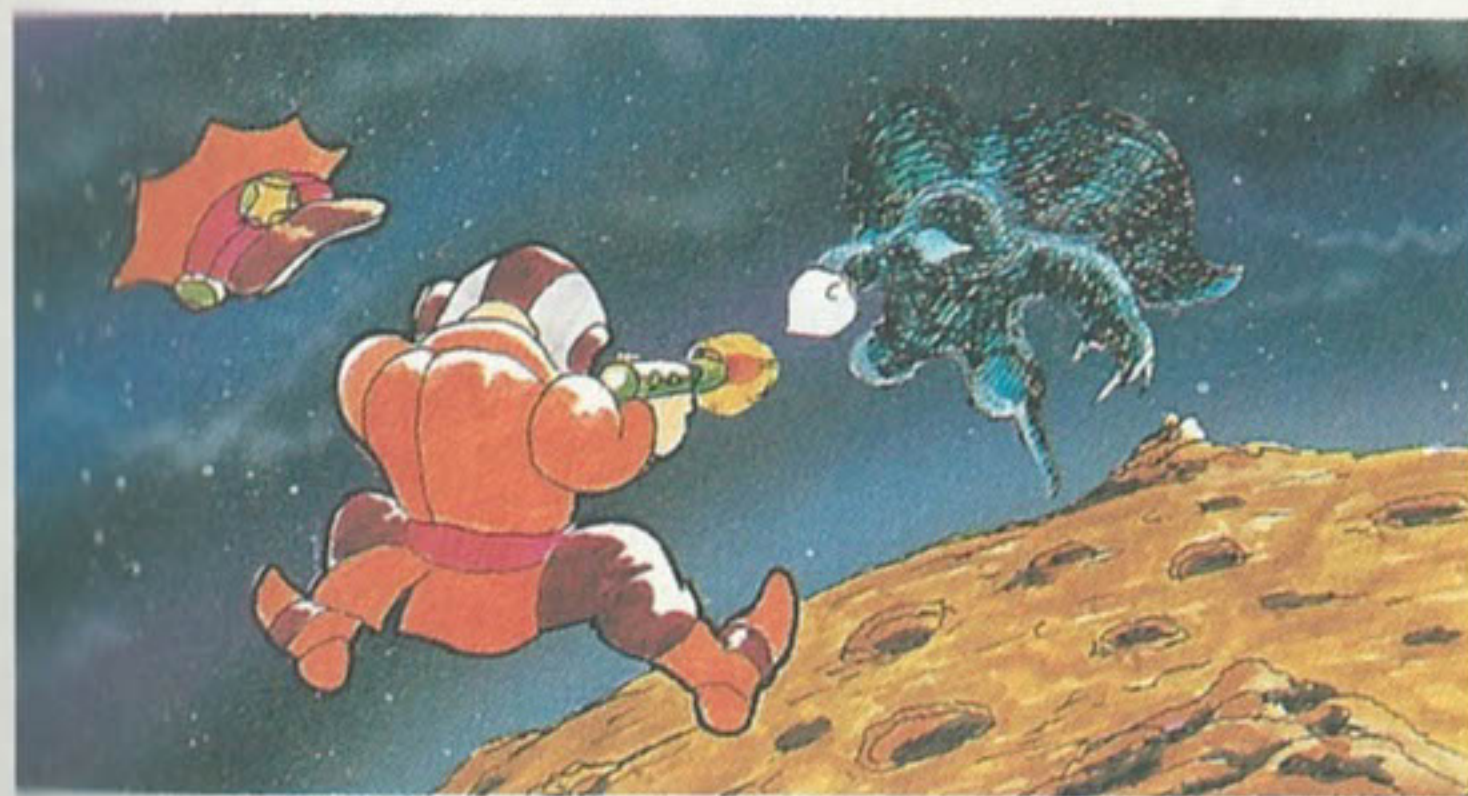
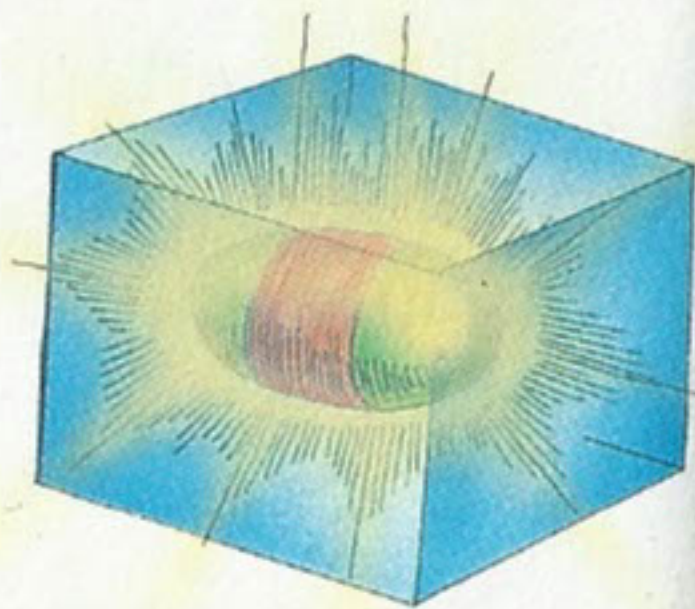
コ スモ歴2000年代、銀河系では、
 多くの惑星からの代表者からなる、議会
 をもとに「銀河連邦」を設立し、繁栄の時代を迎
 えていた。文明や文化の交流が盛んに行われ、多



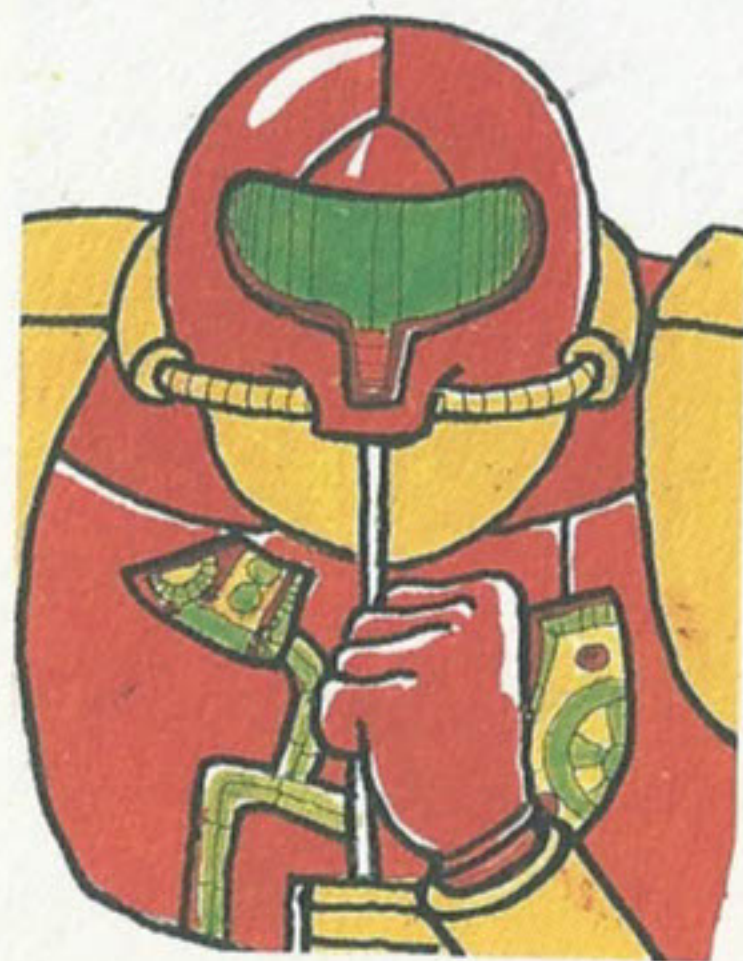
くの星間連絡船も行
 き来していたが、一
 方でその船を襲う宇
 宙海賊も現われた。
 連邦局は銀河連邦
 警察を組織したが、
 海賊の攻撃は強力で
 広大な宇宙の中で捕
 えることは困難であ
 った。そこで連邦局
 では連邦警察とは別
 に勇猛果敢な戦士た
 ちを集め、海賊たちと戦わせた。彼らは宇宙戦士
 (スペース・ハンター)と呼ばれ、海賊を捕え賞金
 を受け取る、宇宙の賞金稼ぎであった。



コ スモ歴20X5年、重大な事件が起きた。
 外宇宙調査船が宇宙海賊に襲われ、「惑星
 SR388」で発見された未知の生命体のカプセル
 を奪われてしまったのである。生命体は一種の
 浮遊生命体で、β線を24時間照射すれば活動を再
 開し増殖する。しかもSR388星の文明は、何
 者かによって破壊された疑いがあり、発見された
 生命体に原因がある可能性が強かった。不用意に
 増殖させると非常に危
 険なのだ。この生命体
 を「メトロイド」と名
 付け地球へ持ち帰ろう
 としたところを、宇宙
 海賊に奪われてしまっ
 たのだ！



「メトロイド」が海賊の手によって増殖され、武
 器として使われるようになれば銀河文明が破滅し
 てしまう。連邦警察は必死の搜索の末、海賊の本
 拠地「要塞惑星ゼーベス」を発見、総攻撃を行っ
 たが、海賊の抵抗は強く、攻め落とすことはでき
 なかった。要塞の中心部ではメトロイドを増殖さ
 せる準備が着々と進められているらしい。



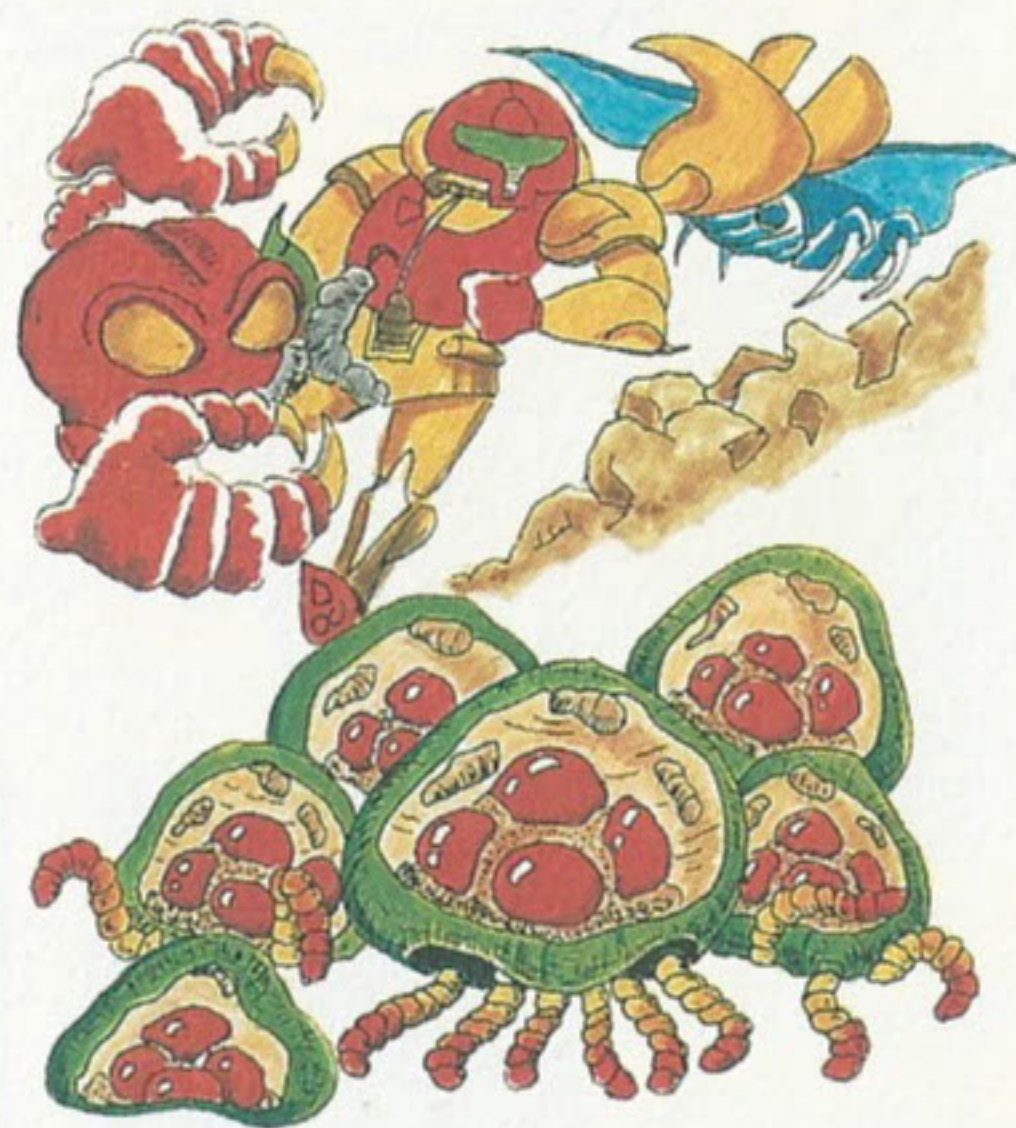
連 邦警察は最後
の手段として

宇宙戦士をゼーベスの
内部に侵入させ、要塞
の中心であるマザーブ
レインを破壊する作戦
を決定。選ばれた宇宙
戦士が「サムス・アラ
ン」である。彼は最も
優秀な宇宙戦士であり、

絶対不可能といわれた数多くの事件を解決してき
た。全身にサイボーグ強化手術を受け超能力も身
につけた人物で、敵のパワーを吸収する彼のスベ
ース・スーツは海賊たちにも恐れられていた。し
かし彼の真の正体はまったく謎に包まれていた。

惑星ゼーベスは自然の要塞で、外側は特殊な岩
におおわれ、内部が複雑な迷路になっている。し
かも、海賊の手によって様々な仕掛けや“わな”
がはりめぐらされており、いたるところに不気味
な海賊の手下
が待ちうけて
いる。サムス
はゼーベスの
侵入に成功。

残された時間
は少ない。サ
ムスはメトロ
イドを倒し、
銀河文明を救
えるだろうか？



メトロイドを始めるための 前準備は、こんなふう やろう!



ディスクシステムゲー を起動しよう

ファミリーコンピュータ本体とRAMアダプタ、ディスクドライブを正しく接続し本体をON! するとタイトル画面が出てくるので、ディスクカードのSIDE Aを上にしてセット。画面が出ないときは接続を確認しよう。



"NOW LOADING..."
という画面のあとしばらく待つと、左の画面が出てくる。もし "A, B SIDE ERR.07" と出たとき

は、SIDE A、Bをもう1度よく確認して、SIDE Aを上にしてセットしよう!

するとお待ちかねの青のようなタイトル画面が出てくる。画面の指示どおりにSTARTボタンを押すとモードセレクト画面へ進める。もしうまく起動しなかったときは、52ページの一覧表で原因を調べて、必要な処置をしよう!



ゲームをはじめるまえに まずキャラクタをつくる

ディスクカードの中には、ゲームの主人公サムスはいない。サムスは、プレイヤー自身が登録することによってはじめて、作られるんだ！

●まずは名前登録からはじめてみよう！

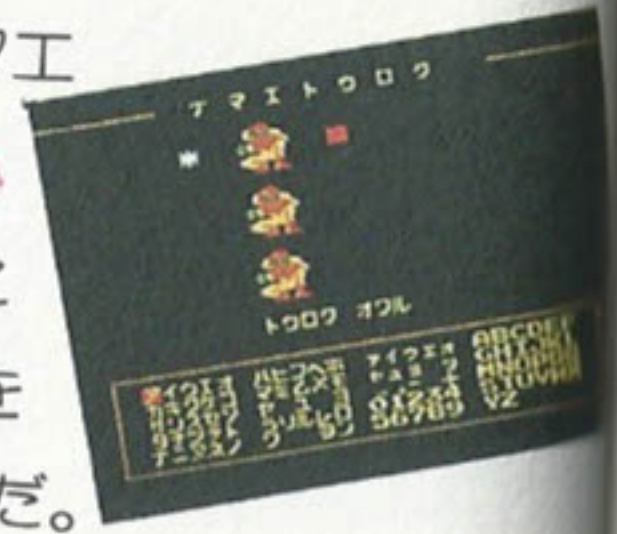
ディスクカードのSIDE Aをセットしてタイトル画面が出たらSTARTボタンを押そう！



そして左の画面が出たら、SELECTボタンでカーソルを

「ナマエ

「トウロク」に合わせて、STARTボタンを押すと右の画面が出てくるんだ。



キミが買ったばかりの



カーソルが戻る。終

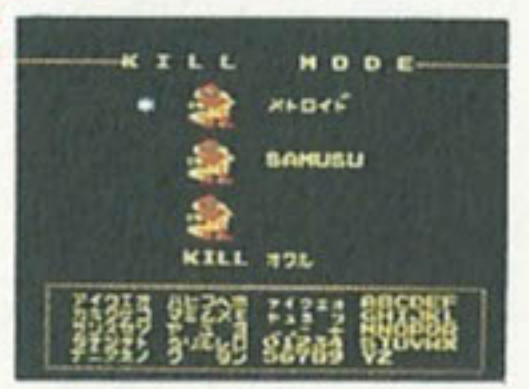
たら、「トウロク オウル」カーソルを合わせてSTARTボタンを押そう。

●サムスを作りかえたいときには

「KILL MODE」にカーソルを合わせSTARTボタンを押す。

り置したいサムスにカーソルを合わせSTARTボタンを押し名前を消す。そして「KILL オウル」にカーソルを合わせSTARTボタンを押す。

そして、十字ボタンで下わくの文字を選択し、Aボタンで決定。訂正したいときはBボタンを押せば、1つ左に



●いよいよゲームがスタートするぞ!

SELECT
ボタンで名前登録して
あるサムス



のひとりを選んでSTARTボタンを押す。そしてSIDE Bを上(うへ)にセットすれば、スタートだ。

GAME OVER

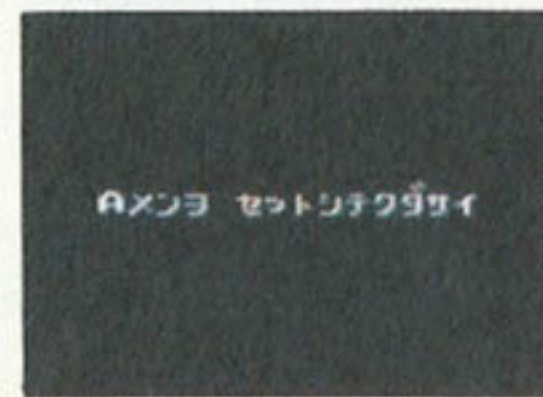
になってしまったら

●コンティニューの場合は
SELECTボタンでCONTINUEを選び、STARTボタンを押す。サムスの機能はそのまま、ゲームオーバーになった面の最初(はじ)から始められる。



●セーブしたい場合は

SAVEをセレクトして、STARTボタンを押す。下の写真のようなメッセージが出たらSIDE Aをする。サムスの機能などが記録されるよ。



セーブされる内容は…

- サムス自身の持つ機能(取ったエネルギータンクの数、取ったパワーアップアイテム、取ったミサイルの数)
- サムスのエネルギーが0になった回数
- 倒した主な敵(小ボスetc.)
- ゲームに要した時間
- プレイヤーが登録したサムスの名前

●ゲームを途中でやめたいときには…

STARTボタンでポーズをかけてコントローラIIのAボタンと十字ボタンの上を同時に押そう。

ゲームを進めていくために
これだけは覚えてほしい
注意事項

巨大機械生命体
マザーブレインを破壊しろ！



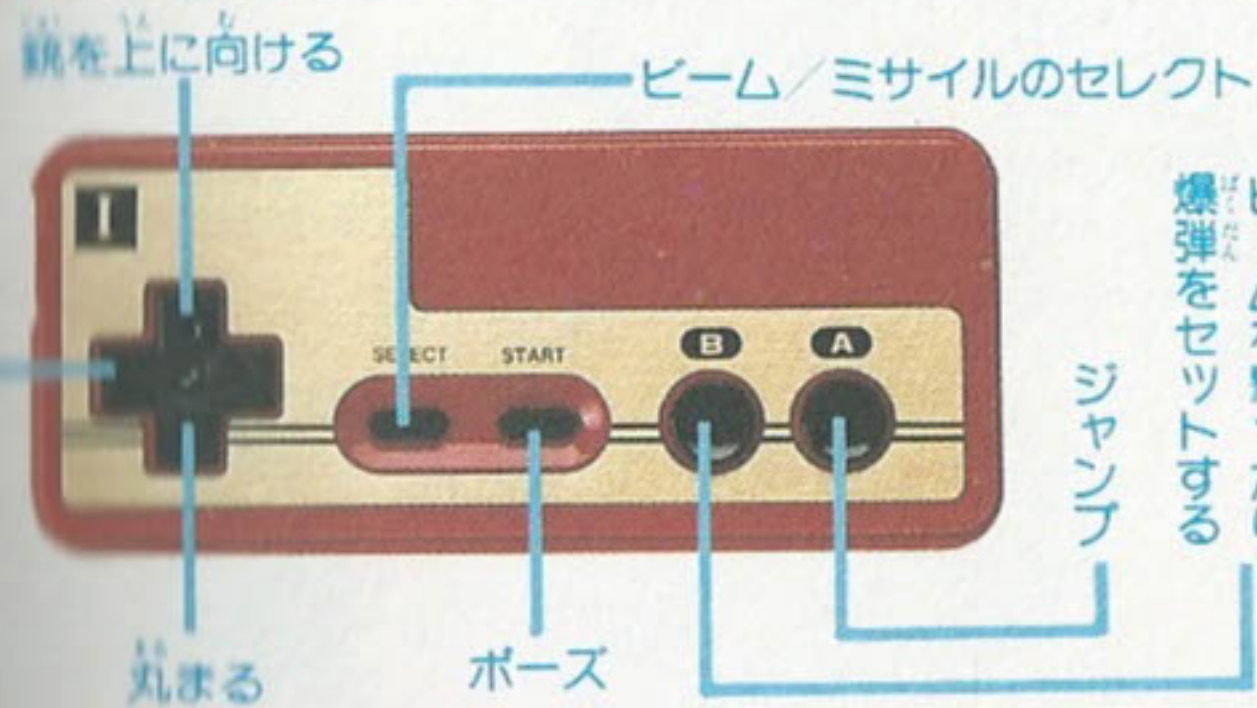
サムスの目的は基地面にあり、マザーブレインを破壊することだ。途中、アイテムを捜し、小ボスを倒して進んでいこう。



コントローラの使いかた



コントローラⅠのみを、使う。十字ボタンでサムスを動かす。Aボタンでジャンプ、SELECTボタンで武器を選び、Bボタンで敵を攻撃する。



画面^{がめん}上の表示^{ひょうじ}部分^{ぶぶん}のみかたは…

右^{みぎ}の写真^{しゃしん}のように、ゲーム^{ちゆう}中はサムのデータが画面^{がめん}表示^{ひょうじ}されるようになって^なっている。最初^{さいしよ}はエネルギー^{えんるぎ}の表示^{ひょうじ}だけだ。途中^{とちゆう}、エネルギータンク^{えんるぎたんく}やミサイル^{みさいる}を取^とると、その数^{かず}も表示^{ひょうじ}されるようになる。サムのデータ^だを把握^{はあく}しよう！



エネルギーボールを取^とると…

敵^{てき}を倒^{たお}すとエネルギーボール^だを出^だすことがある。これを取^とるとサムのエネルギー^{えんるぎ}が回復^{かいふく}する。ただし、99以上^{いじゆう}にはならないからね。



アイテム^{さいたむ}を捜^{さが}し出し、サムスをパワーアップ^ださせることが、ゲーム攻略^{こうりやく}の決め手^{きめて}だ！

ゲームスタート時^じのサムスは、ショートビームしか持^もっていない。アイテムのある部屋^{へや}を捜^{さが}してアイテムを取^とると、サムスがパワーアップするぞ！パワーアップすると、波動ビーム、スクリーンアタック、爆弾^{ばくだん}などが使^かえ、様々^{さまさま}な攻撃^{こうげき}ができるようになるんだ。アイテムは10種類^{しゆしゆ}ある。たくさん集^あめて、キミのサムスをパワーアップさせよう！



要塞ゼーベスの中は3エリアに分かれる

要塞内にはプリンスタ（岩の面）、ノルフェア（火の面）、ツーリアン（基地の面）の3エリアがある。前



の2エリアをクリアしないとツーリアンには進めないぞ

小ボスの部屋を捜し出して退治しよう!

プリンスタとノルフェアの2つの面には、小ボスの部屋が隠されている。小ボスを倒してはじめて、その面をクリアできたことになる。

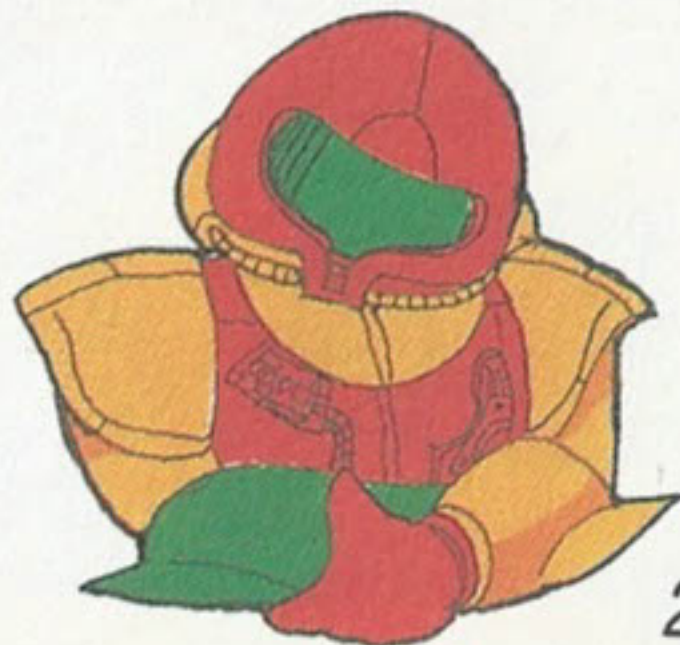


マザーブレインをめざして 実際にキミのサムの戦いを始めよう

広大な迷路を クリアしよう

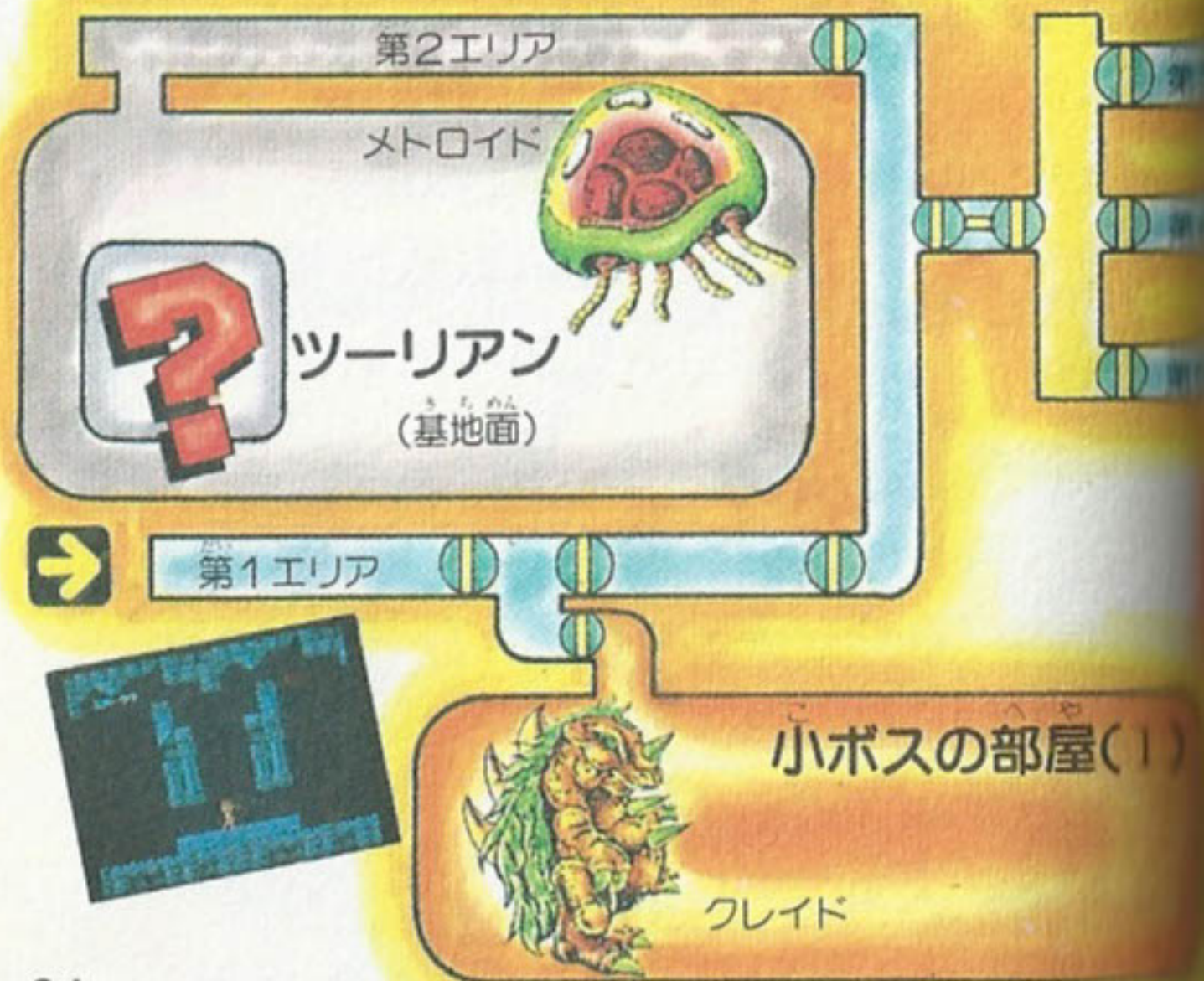
要塞惑星ゼーベスの中は複雑に入り組んだ迷路に

なっているんだ。むやみに進んでいくと迷ってしまふから、気をつけよう。次のページの全景図を参考に、自分が今どのあたりにいるのか、確認しながら進んでいこう。自分でマップをつくるのも効果的だぞ!

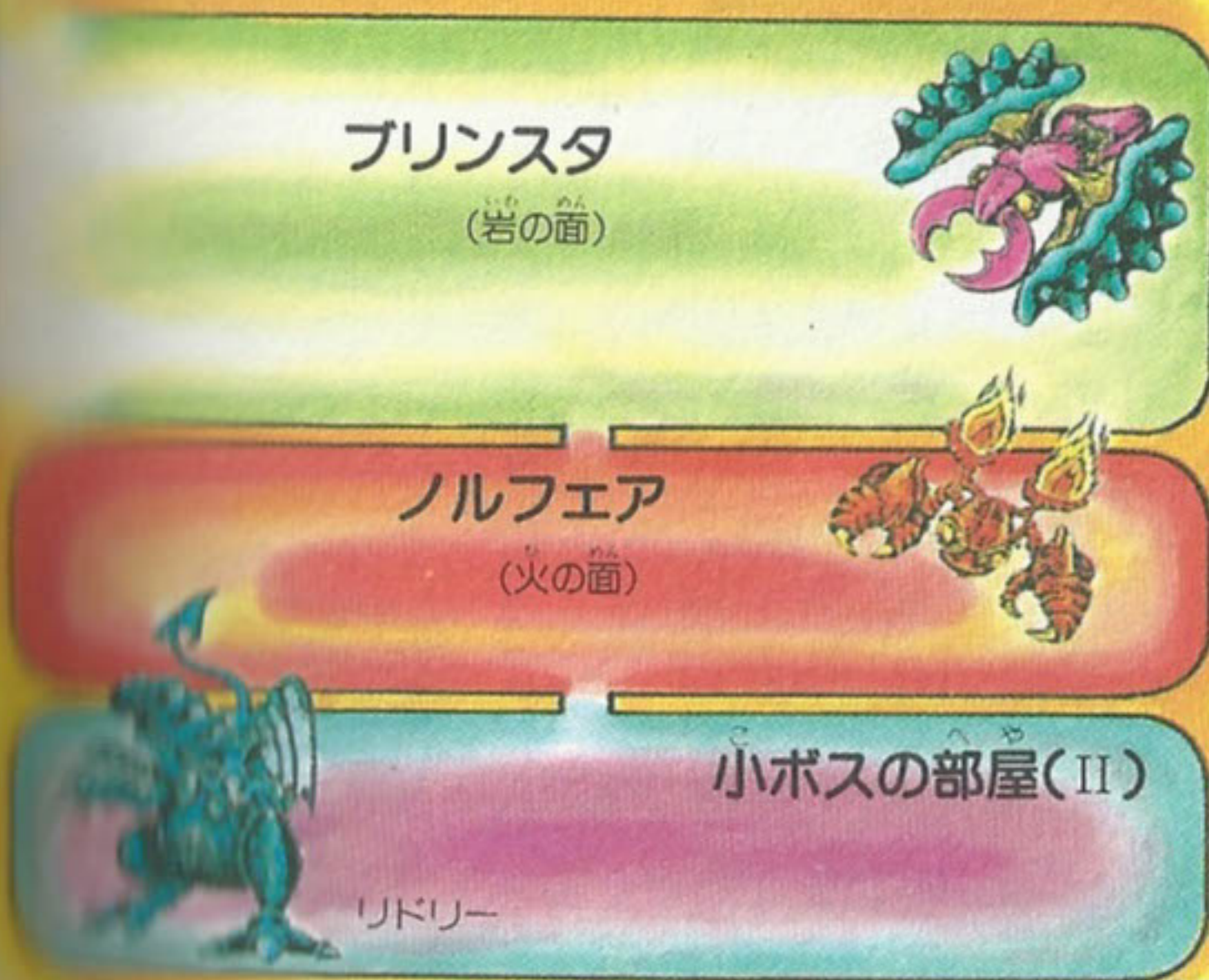


これが要塞惑星ゼーベスの全景図なのだ!

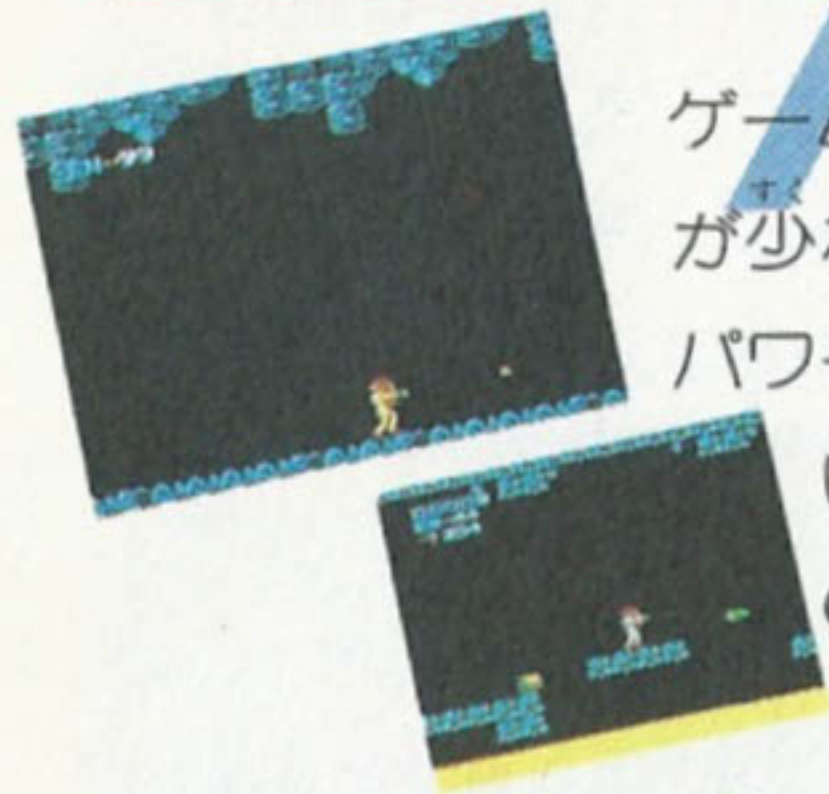
要塞惑星ゼーベスの中は、下のイラストのようになっている。プリンスタとノルフェアには小ボスの部屋が隠されているんだ。小ボスの部屋を捜



の小ボスを退治すると、ツーリアンに通じるアに橋がかかり、マザーブレインのいる基地へと進める。またところどころにあるゲートは、ビーム1発で開く青いもの、ミサイル5発の青いもの、ミサイル10発のもの3種がある。



すべてのエリアはプリンスタから始まる



ゲームのスタート地点では強敵が少くないので、着実に敵を倒しパワーアップアイテムを取っていきましょう。注意したいのは水の部分。水中に落ちるとエネルギーが減ります。

難関、ノルフェアの炎の海に挑め!



炎の海に落ちると、サムスのエネルギーが、どんどん減ってしまいます。足

場が狭いので、ジャンプしたあと確実に着地することだ。



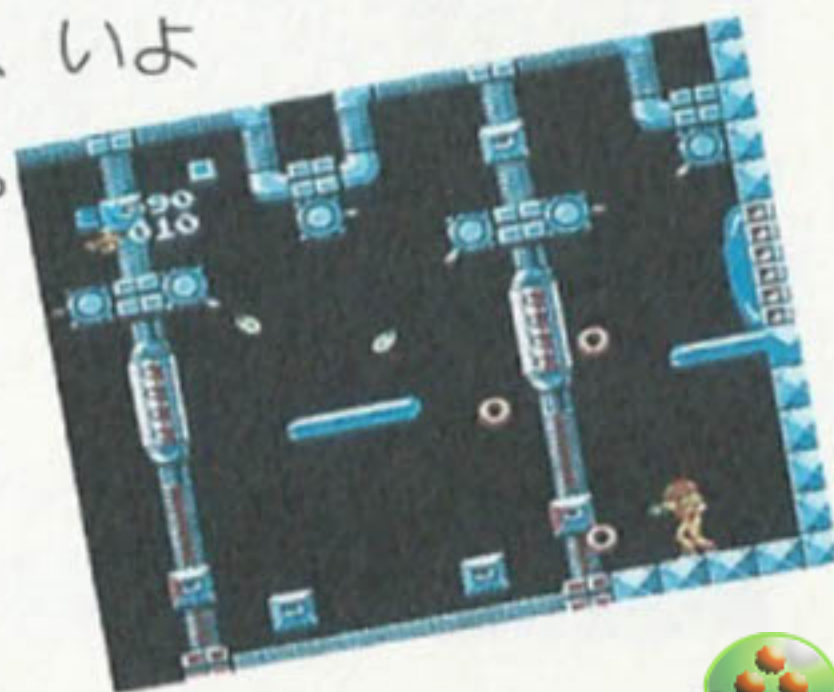
2匹の小ボスが、サムスを待っている!

プリンスタとノルフェアでは小ボスの部屋を捜し小ボスを倒そう。どこかに小ボスの部屋に通じるエリアがあるはず。パワーアップして進んでいきましょう!



マザーブレインを破壊すると何かが起こる!?

2匹の小ボスを倒したら、いよいよ最終のツーリアンだ。ストロイドはあるアイテムがないと倒せないぞ。そして巨大機械生命体マザーブレインの正体は?



ようさいわくせい
要塞惑星ゼーベスには、
かずおお
数多くの敵キャラが
しゅつげん
出現する！

せいかく ちが おお てき しゅつげん
性格の違う多くの敵キャラたちが出現し、サムの
ゆく て
の行く手をさえぎる。出現する場所や動きかた、
ゆうこう たお おぼ すす
有効な倒しかたを覚えてゲームを進めていこう！

いわ
岩

まずはプリンスタの敵キャラ
プリンスタでは7種類の敵キャラが
げん ちやくじつ たお さき
出現する。着実に倒し、先にススメ！



●メ□ 岩や壁を通りぬけるこ
とができる。集団でおそいかか
ってくる習性がある。



●ゼブ



ところどころに
ある、通風口から
飛びだしてくる。

ノーマルビーム1発
で倒せる黄色のものと、
2発当てないと倒せない赤色のものが



いるので注意！

●ジーマ

足から粘液を出しながら
床などにそって上下
左右に進む攻撃力
の強い



赤色のものと弱い黄
色のものの2種類ある。



●スクリー 天井にはりついて待



ちぶせていて、サムスが近づくと回転しながら攻撃して来る。



●リップパ 頭脳を持たず、ゆっくりとまっすぐ飛んでいるだけの不思議な生物だ。

●ウェーバー

ひらひらと不規則に飛びまわっていて、撃ちにくい。かなりの強敵だ。



●リオ

上の壁から、サムスに向かって飛んでくる強敵。攻撃力の強い赤色と弱い黄色の2種類。



小ボス

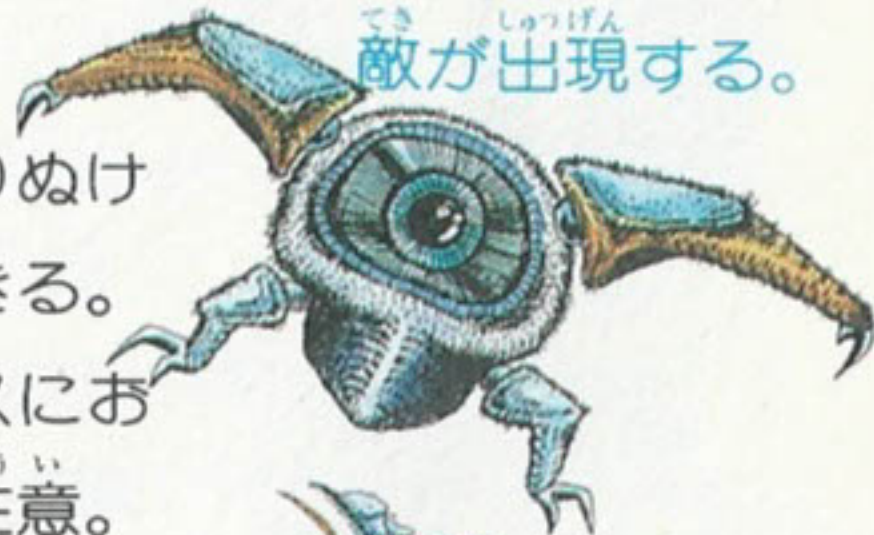
小ボスの部屋 I に出現する敵

プリンスタのどこかに、小ボスの部屋 I が隠されている。部屋では7種類の敵が出現する。

●メム



岩や壁を通りぬけることができる。集団でサムスにお



そいかかってくるので注意。部屋の中ではいちばん弱い敵なので確実に倒そう。

●ギガ

通風口から出現

し、左右に飛んで移動する。2種類いて、茶色のものは2倍の攻撃力をもつ。



●スクリー てんじょう おおぼね 天井から大羽をドリ



ルがわりにして、サムスにおそいかかる。地面じめんを掘るときの岩いわのかけらに注意。



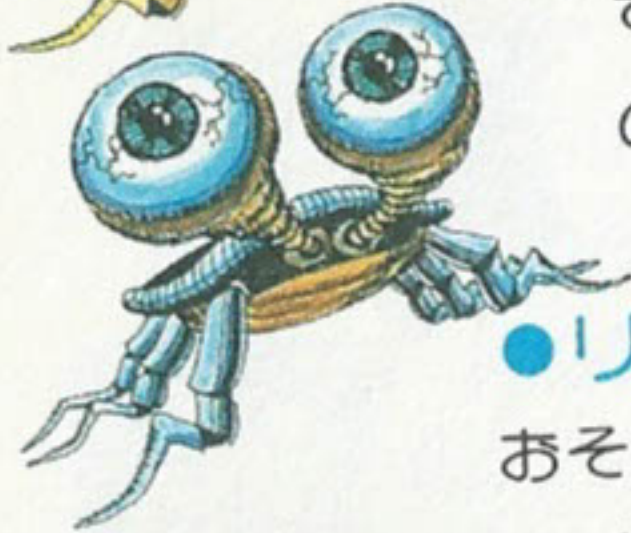
●ジーラ



ゆか床などにそって上下左右ゆうに進む。地下ちかに生息せいそくする軟体動物なんたいどうぶつ。青色あおいろ



のほうが攻撃力こうげきりょくが強い。

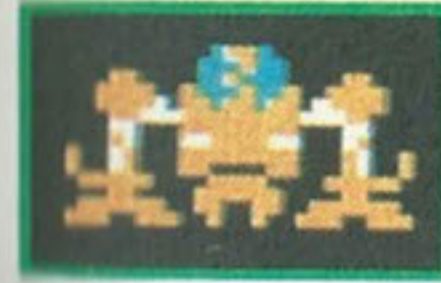


●リツパ

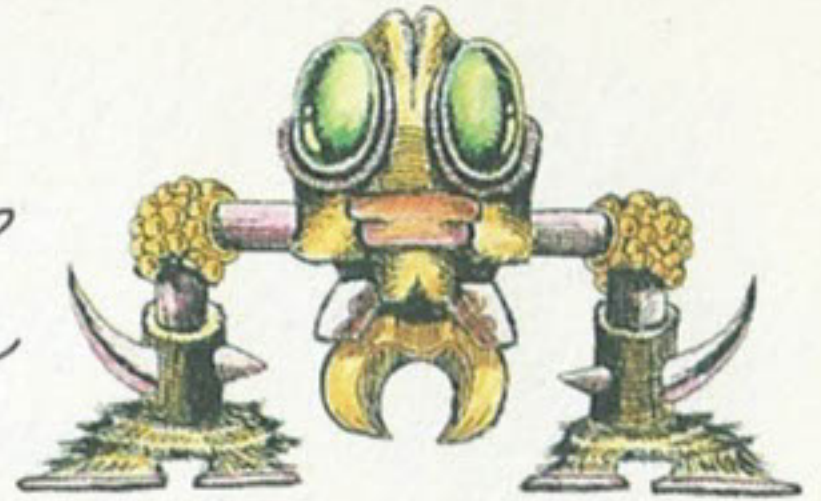
おそってはこないでゆっくりとまっすぐ飛んでいるだけだが、戦たたかわないで逃げたほうが賢明けんめい。



●サイドホッパー



2段にんジャンプをしなが



らサムスにおそいかかってくる強敵きうてきだ。小ボスの次つぎに強い攻撃力こうげきりょくをもつので注意しよう。ミサイルなら1発で倒すことができる。

●クレイド

小ボスの部屋Iへやの主ぬし。腹はらから角つのを飛ばし、背中せなかからもくるくる回る角まわを飛ばす。攻撃力こうげきりょくは強く、やられるとかなりのエネルギーうばを奪うばわれてしまうので注意。



火

次はノルフェアの敵だ！

ノルフェアでは9種類の敵キャラが出現する。敵の特徴をつかめ！

●メラ 集団で行動し岩や壁を通りぬける。ノーマルビーム1発で倒せる。この面で最も弱い。



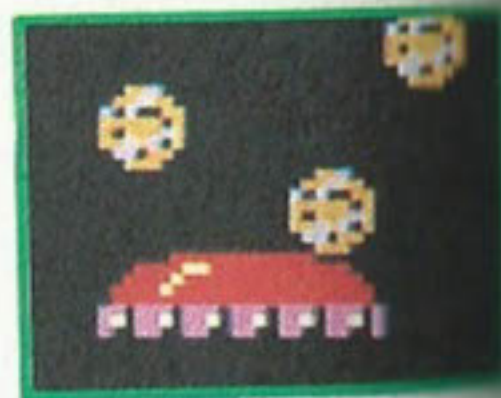
●スクウィプト

溶岩から飛びだしてふたたび溶岩の中に落ちる。ノーマルビームでは倒せない。



●ポリプ

通風口から吹き出してくる弱い敵。生命力を持たない毒性の溶岩だ。



●ソーバ

全身が鋭い耐熱性の毛でおおわれ、床や壁をはい回っている。ミサイル1発で倒せる。ノーマルビームなら青色のもので2発、黄色のもので4発当てないとならない。



●ガメト

全身が超硬質の皮でおおわれている。通風口から飛び出



してサムスにおそいかかってくる。赤色のものは、攻撃力が2倍になる。



● リツパII



岩の面に出現するリツパがより進化したもの。後部から

火を吹いて高速飛行している。動きや形は同じだが、速度が速くなっている。



● ドラコーン



溶岩の中から顔を出してサムスに向かって火を吹

きかけてくる。

火にやられると、

サムスのエネルギーが減ってしまうので

注意が必要。溶岩の海に住む古代竜だ。



● マルテビオラ



壁に反射しながら飛び回っている単素生命体。かなりの強

敵。反射しながら飛びはねるので倒しにくい。ノーマルビームだと苦しいのでパワーアップして戦おう。ミサイルなら1発で倒せる。

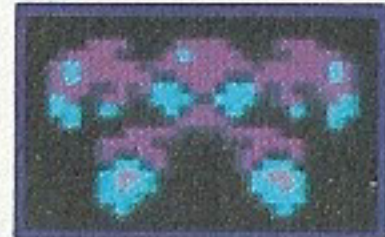


● ゲルーダ

高熱を発する皮膚を持ち、体内エネルギーを外

に放出することで飛び回る、か

かなりの強敵だ。とくに赤色のものは強いので要注意。この面では攻撃力が最も強い。



小ボス

小ボスの部屋IIに出現する敵は

ノルフェアのどこかに、小ボスの部屋IIがあり、6種類のキャラが出現する。

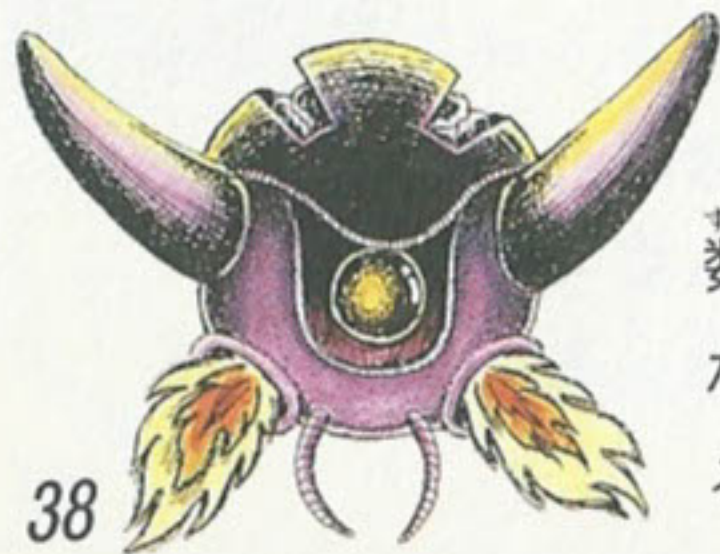


●ゼボ 通風口から飛び出てくる。色のものは1発、黄色のものは2発で倒せる。部屋の中ではいちばん弱い敵だ。



●ホルツ

天井から出現し、サムスにおそいかかってまた天井に戻る。2本の角を武器にする装甲型ゲルータ。ノーマルビームで数発、ミサイルなら1発で倒せる。



●ビオラ 飛ぶことができず、地面をはいまわっている。マルテビオラの幼生。ノーマルビームで青色のものは2発、黄色のものは4発で倒せる。ミサイルならともに1発でOK。



●マルテビオラ

火の面にも出現する。動きかたがすばやいので要注意。高温によって溶けた岩石に、マザーブレインが生命力を吹き込んだものと思われる。同じ部屋のホルツ、アスギーガと同じ攻撃力をもつ強敵なんだ。



● **デスギーガ** ジャンプをくり返しながら、サムスに向かっておそいかかってくる。



小ボスの次に、強い攻撃力をもつ。ノーマルビームで数発、ミサイルなら1発で倒すことができる。



● **リドリ**

小ボスの部屋IIの主。空中に飛び上がって火を吹く。

惑星ゼーベスの先住生物で、マザーブレインによってコントロールされている。



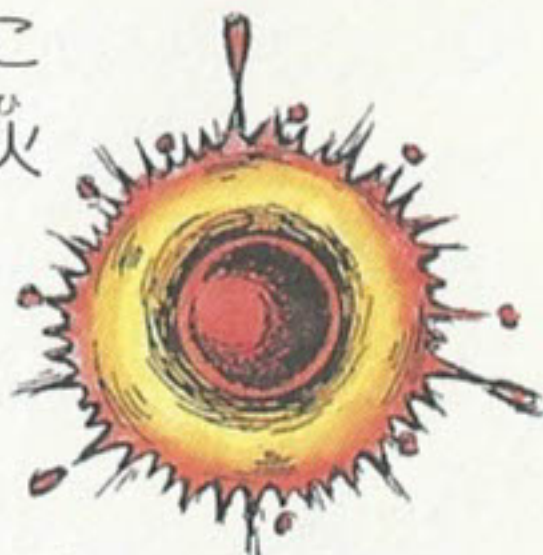
基地

ツリーアンに出るのは強敵だ

未知の生命体メトロイドを退治して大ボスのマザーブレインを破壊しよう。



● **リンカ** 最終のこの面で突如吹き出す火の玉のようなもの。次々と吹き出してく



るがそんなに強い攻撃力はない。

● **メトロイド**

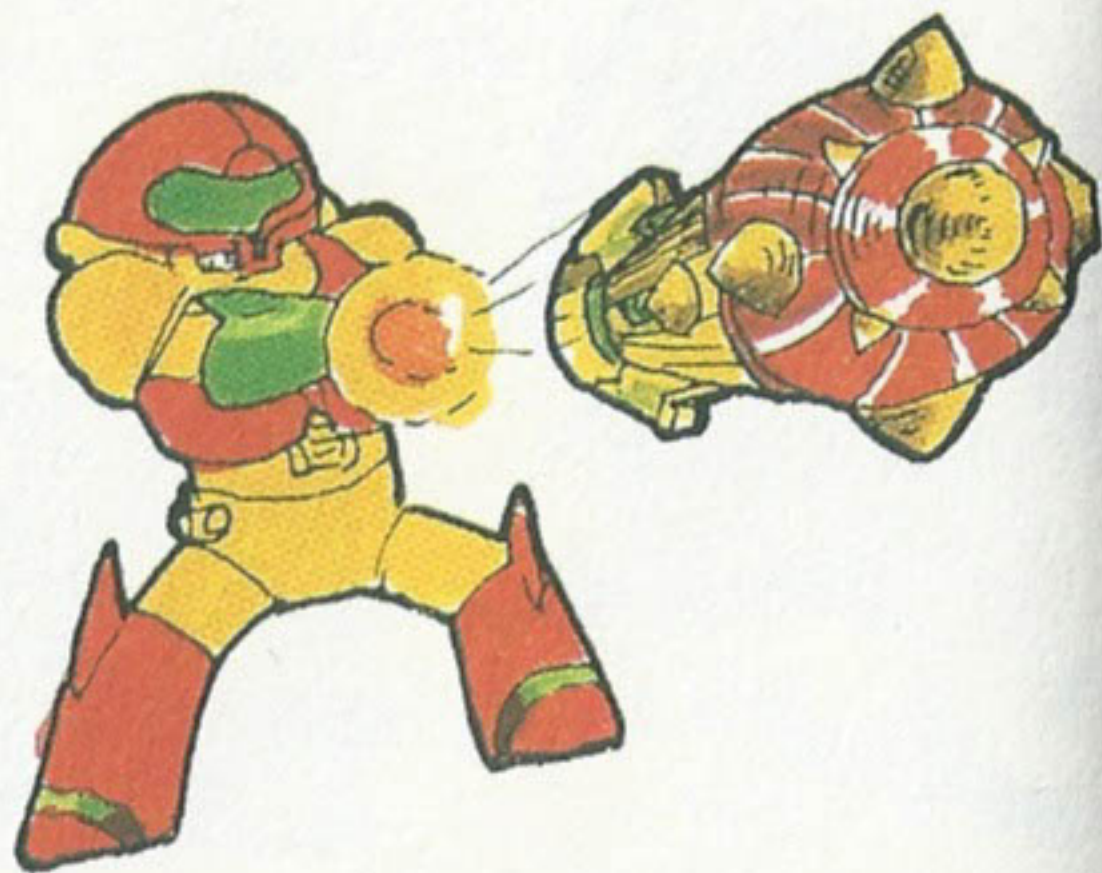
惑星SR388星で発見された浮遊生命体。サムスの体

にとりつき、

エネルギーを吸い取る。ビームで攻撃すると後退するが、倒すことはできないのだ！



●ゼーベタイト マザーブレイン
の生命維持をするために必要なエネルギー源。単なる生命維持装置で攻撃してこないが、破壊するためにはミサイルが絶対必要だし、1発だけでも倒せない。その他の武器は効かないので注意しよう。



●マザーブレイン

宇宙海賊の本拠地「要塞惑星ゼーベス」の中核。メトロイドを増殖させて、宇宙征服を狙っている。ゼーベタイトがエネルギー源。巨大機械生命体といわれているが、その正体は誰も知らない。キミはマザーブレインを破壊し、メトロイドがこれ以上増殖するのを防ぐことができるか!?



マザーブレインを破壊すると...

最後の敵マザーブレインを破壊すると、次の瞬間メッセージが表示され、何かが起こるぞ! 何が起こるかはまだ秘密だけど、ゲームはさらに続くんのだ。

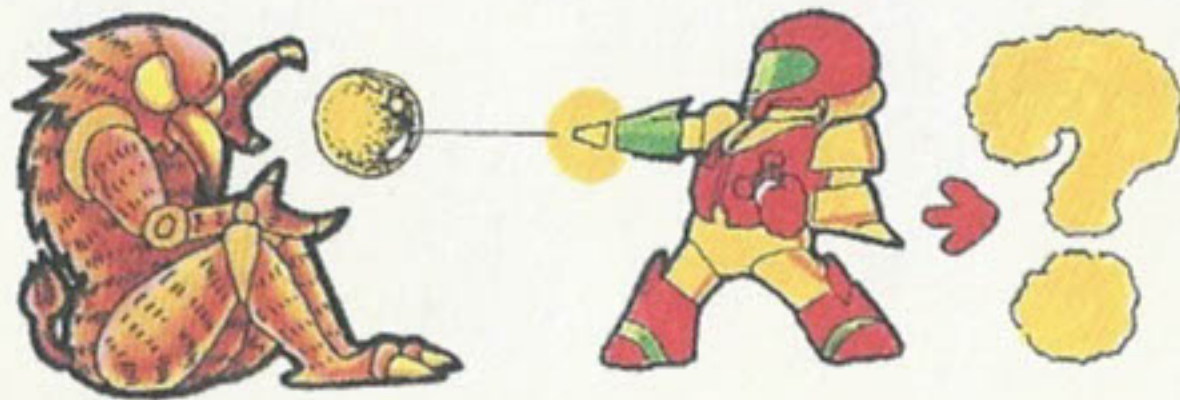


ゲーム攻略の鍵はパワーアップアイテムを捜し出すことだ!

ゲームスタート時のサムスは、ノーマルビームしか持ってなく、攻撃力は弱い。パワーアップアイテムを捜して取り、サムスを強くしよう!

● パワーアップアイテムを出現させるには…

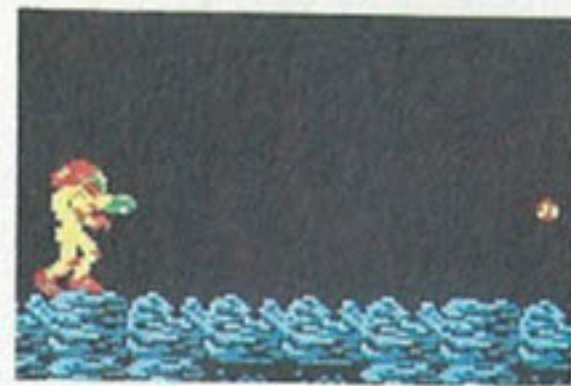
要塞ベース内のどこかに、アイテムの部屋が隠されている。その部屋を捜し像の持つ水晶玉を撃つとパワーアップアイテムが出現するぞ。



ロングビーム



ビーム砲の射程距離が、長くなる。アイスビーム、波動ビームにも効く。敵を離れた位置から倒せる便利なアイテム。



アイスビーム



敵を一定時間凍らせることができる。ロングビームを取っていればロングアイスビームになる。波動ビームとの併用はできない。



波動ビーム



ビームが波う
つて飛ぶ。通常のビ
ームより、攻撃力が
増す。ロングビーム



を取っていれ
ばロング波動
ビームになる
ぞ。

スクリュアアタック



回転ジャンプをしながら敵を倒す
ことができるようになる強力なア
イテムだ。こ
の回転ジャン

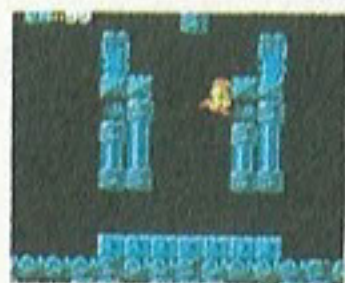
プ攻撃をしているあいだは、
サムスの体がチカチカと点滅
する。



ハイジャンプ



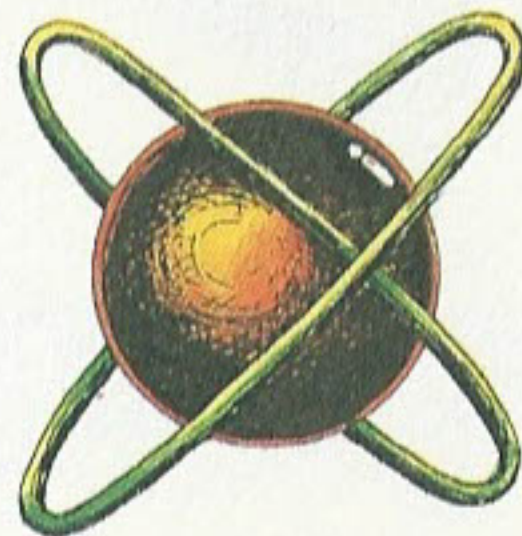
サムスのジャンプする能力が
増して、通常の1.5倍の高さが飛べるよ
うになる。高い壁を越えて新しい世界
へ進めるぞ。絶対欲
しいアイテムだ。



バリア



これを取ると、サムスの耐久力
が増し、敵からダメージを受けたとき
のエネルギー消費量を、通常の半分に
減らすことができ
る。強敵との
戦いを有利に進
めていくために
必要だ。



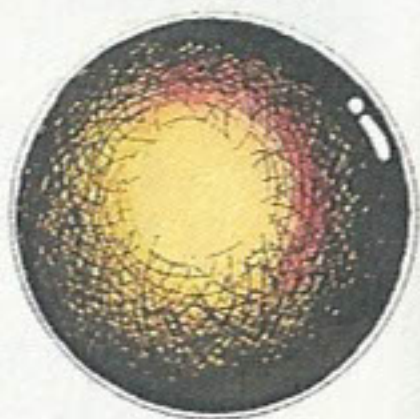
まるまり



このアイテムを取ると、サムスの体は丸まって小さくなれる。狭



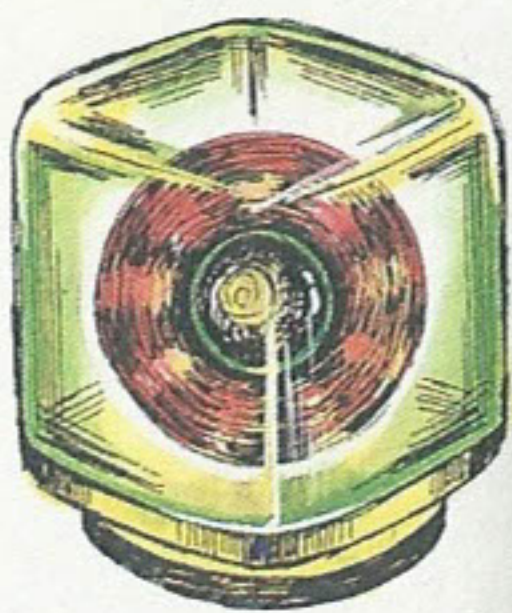
い通路も通れるようになるので便利だ。サムスのエネルギーがなくなるまで有効だ。



爆弾



丸まった状態で爆弾を使える。Bボタンで爆弾をセットして敵にダメージを与えることができる。



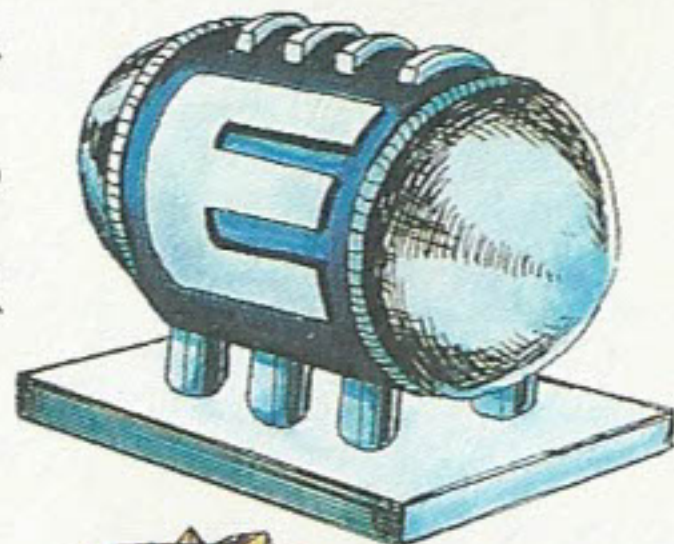
エネルギータンク



エネルギーを貯めていられる器。通常99までしか貯められないエネルギーが、タンク1個につき100増える。

最大5個まで取れる。1つ

でも多く捜し出してサムスのエネルギーを増そう!

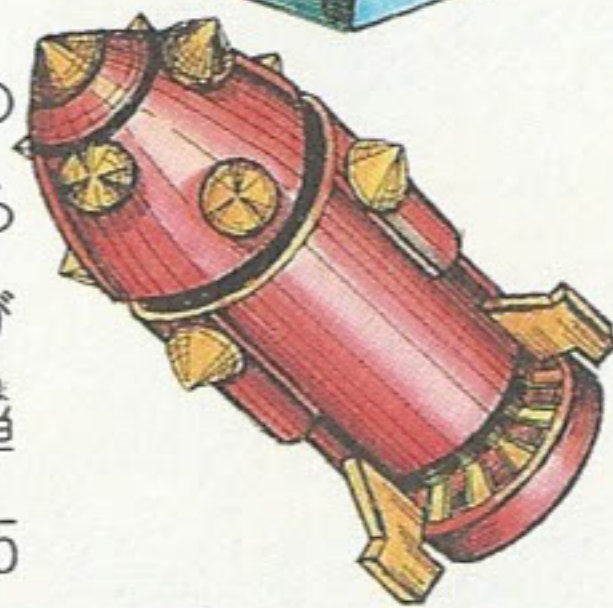


ミサイル



ミサイルを貯める器。1つ取ると、ミサイルが5個増える。弾

は倒した敵から集め、最大255発まで持てる。SELECTボタンで選んでBボタンで発射。



これだけは覚えておいて ほしい注意事項



ディスクカードはカセットよりもデリケート。注意事項を守って、こわさないようにしようね。

ディスクカードは大切に取り扱いおう



●ディスクカードの窓から見える茶色の磁気フィルム部分には、絶対に指などで直接触れないで！ それから、そこを汚したり傷つけたりしないようにも気をつけよう。

●湿気や暑さにはとっても弱い。風通しのよい涼しい場所に保管しよう。

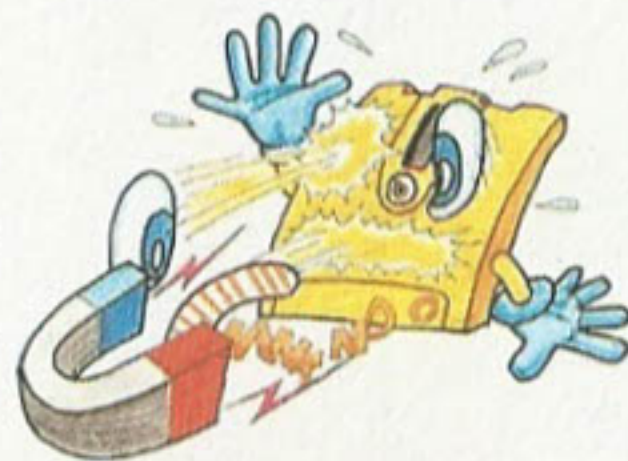


●ゴミゴミしたところは大キライ！ ホコリはディスクカードの大敵なのだ。

●磁石を近づけると、データが消えちゃうぞ。テレビ、ラジオなども磁力があるから、近づけないでね。



●踏んづけたりするのはもってのほか。いつもプラスチックのケースの中に入れておくように！



ディスクドライブの赤ランプがついている時、EJECTボタンや本体のRESETボタン、電源スイッチに手を触れちゃダメ。ディスクシステムの説明書もよく読もう！

ディスクシステムが

正常に作動しなくなったときには…



ディスクシステムが正常に作動しないときには、画面に異状を知らせるエラーメッセージが表示されるよ。君のディスクシステムでエラーが出たら、下の表を参考にして原因を調べよう！

エラーメッセージ	内容と対処方法
DISK SET ERR.01	ディスクカードがちゃんとセットされていない。カードを取り出し、もう1度セットしなおそう。
BATTERY ERR.02	ディスクドライブの電圧が規定値以下になっている。乾電池を新しいものと交換しよう。
ERR.03	ディスクカードのツメが折れている。ほかのカードを使うか、ツメのところにテープをはる。
ERR.04	違ったメーカーのディスクカードがセットされている。カードをよく確かめよう。
ERR.05	違ったゲーム名のディスクカードがセットされている。カードのゲーム名を確かめよう。
ERR.06	違ったバージョンのディスクカードがセットされている。カードをよく確かめよう。
A,B SIDE ERR.07	ディスクカードの表と裏が逆にセットされている。
ERR.08	違った順番のディスクカードがセットされている。カードをセットする順番を確かめよう。
ERR.20~40	ファミコン本体とディスクシステム、カードを買ったお店に持って行って、相談しよう。

DISK CARD Xノック™

1986年8月15日 初版

1986年8月31日 2刷

発行 任天堂株式会社
〒605 京都市東山区福稲上高松町60番地

編集 株式会社徳間書店
〒105 東京都港区新橋4-10-1

印刷 大日本印刷株式会社

© 1986 Nintendo

© 1986 TOKUMA SHOTEN

禁無断転





T4902370500417

